

# Svobodné přístavní pásmo v Hamburku

Jakub Kožnar a Šimon Gálik

A dark blue diagonal gradient bar that starts from the bottom left corner and extends towards the top right corner, covering the lower half of the slide.

# Vznik a historie přístavu

- Možnost (a německá povinnost) pronájmu přístavu v Hamburku byla stanovena ve Versailleské smlouvě článkem 363 a 364.
- Smlouva o pronájmu byla podepsána 2. listopadu 1929 na dobu 99 let.
- 22. listopadu 1929 byl odkoupen přístav Peutehafen - ze všech tří přístavů je tedy jediný který byl zakoupen, ne pronajat.



- Po revoluci byla území pronajata Československé plavbě labské (ČSPL), po jejím krachu v roce 2001 začínají území upadat.
- Ministerstvo dopravy představilo plány pro rekonstrukci českých přístavů, dodnes se ale žádné větší rekonstrukce nekonaly - v otázce je také další fungování přístavů po vyprchání nájemní smlouvy (2028).



# Svobodné přístavní pásmo v Hamburku

## Obecně

- Jedná se o přístav ve správě Česka (do roku 1993 Československa)
  - Pronájem území je Versailleskou smlouvou určen od roku 1929 na 99 let (2028)
  - Český přístav v německém Hamburku se nachází ve městské části Veddel
  - Skládá se ze 3 částí
- 
- Saalenhafen
  - Moldauhafen
  - Peutehafen

# Mapa



# Zajímavost

- V Hamburku nebyl jediný přístav vlastněný Českou Republikou ve střední Evropě
- Tehdejší Československo mělo vlastní přístav také v německém/polském Štětíně
- Také od roku 1929
- Po druhé světové válce však připadl Polsku





# Moldauhafen



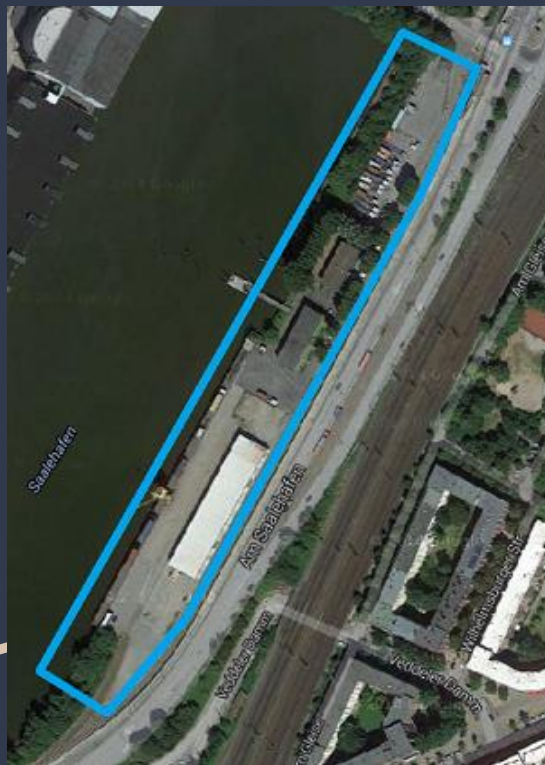
Pozemky byly někdejší Československé republice pronajaty nevypověditelnou smlouvou ze dne 2. 11. 1929 na dobu 99 let, tj. do roku 2028. Stavby na těchto pozemcích jsou ve vlastnictví České republiky.

Celková plocha cca 3 000 m<sup>2</sup>

V roce 2015 byla provedena komplexní sanace území, původní dřevěné objekty byly odstraněny a vybudována je oplocená těžká manipulační a parkovací plocha.

V současné době je tato plocha rozměrů přibližně 120 x 20 m, s oplocením a samostatným vjezdem z veřejné komunikace uzavíraným vraty a závorou pronajata k parkování nákladních vozidel.

# Saalehafen



Jedná se o hlavní přístavní území, jehož pozemky byly někdejší Československé republice pronajaty nevypověditelnou smlouvou ze dne 2. 11. 1929 na dobu 99 let, tj. do roku 2028. Stavby na těchto pozemcích jsou ve vlastnictví České republiky.

- Celková plocha cca 21 000 m<sup>2</sup>
- Dvoupodlažní administrativní budova s volným přízemím zastavěné plochy 300 m<sup>2</sup>
- Třípodlažní administrativní budova s ubytováním zastavěné plochy 460 m<sup>2</sup>
- Jednopodlažní skladovací hala 1 600 m<sup>2</sup>
- Manipulační plochy a rampa cca 12 000 m<sup>2</sup>
- Železniční vlečka
- Přístavní zeď délky 200 m





# Saalehafen



# Peutehafen



Jedná se o samostatné území, které Česká republika vlastní na základě kupní smlouvy ze dne 22. 11. 1929. Pozemky tvoří poloostrov mezi přístavem Peute a kanálem Peute.

- Celková plocha cca 8 000 m<sup>2</sup>
- Pětipodlažní víceúčelová budova včetně ubytování ve 33 pokojích
- Zahrada s garážemi
- Stání plavidel s dalbami a přístupovou lávkou

